



生物多様性 超みわけの書

いきものを知ることは、
世界の解像度を
取り戻す試みである

カエルみわケロツ

Green frogs



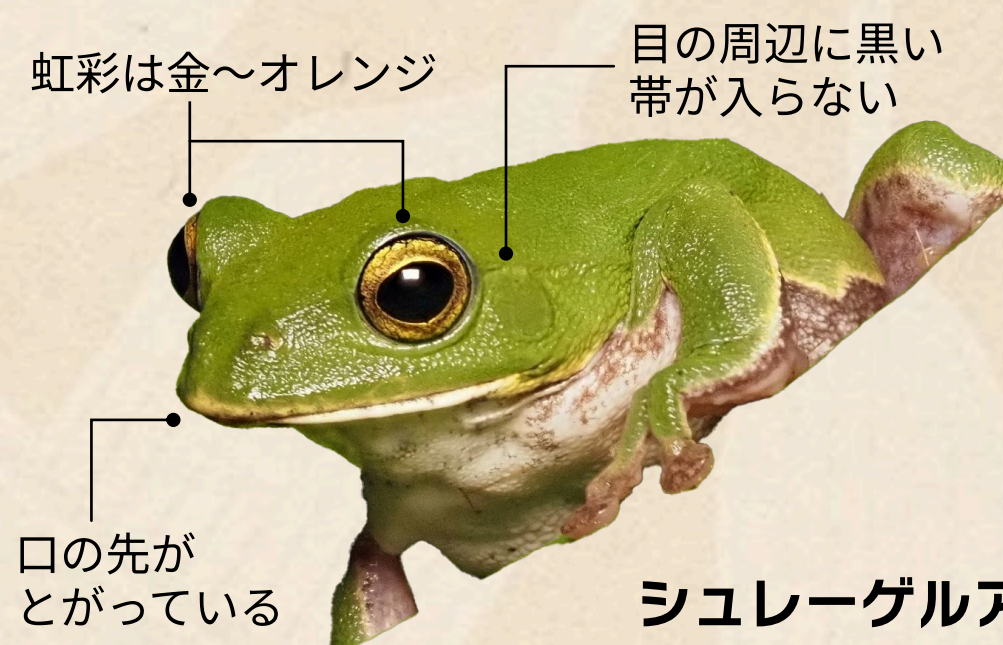
ニホンアマガエル

Dryophytes japonicus



モリアオガエル

Zhangixalus arboreus



シュレーゲルアオガエル

Zhangixalus schlegelii

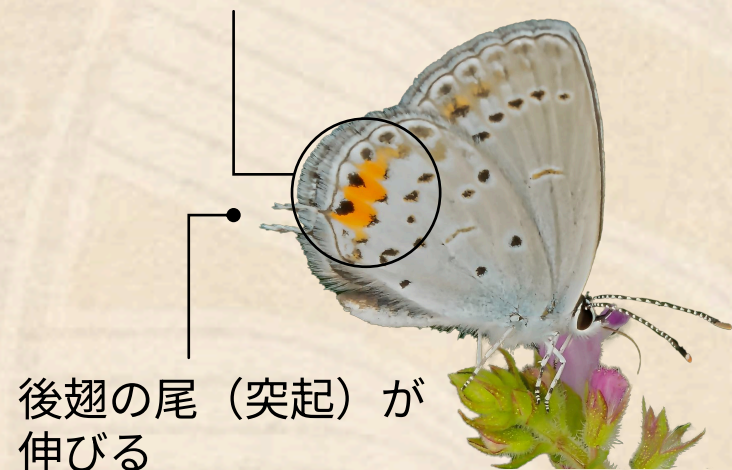


Photo by BLUE GILL (あおえら) , KEITEN, A. osakana

空翔ぶ青いシジミ

Small blue butterflies

オレンジ色の紋様ができる



後翅の尾（突起）が伸びる

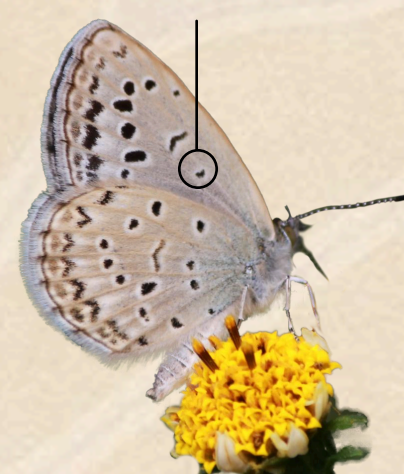
ツバメシジミ

Everes argiades

オスは濃い青色



この位置に斑紋がある



オスは白味を帯びた青色



ヤマトシジミ

Zizeeria maha

メスは黒縁が強く発達する

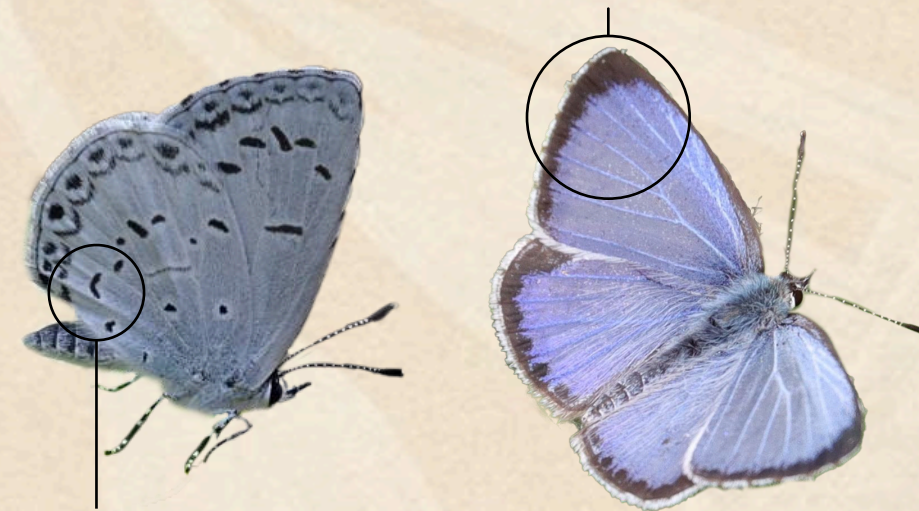


斑紋が分離している

ルリシジミ

Celastrina argiolus

メスは黒縁がやや発達する



斑紋が分離せず
L字になる

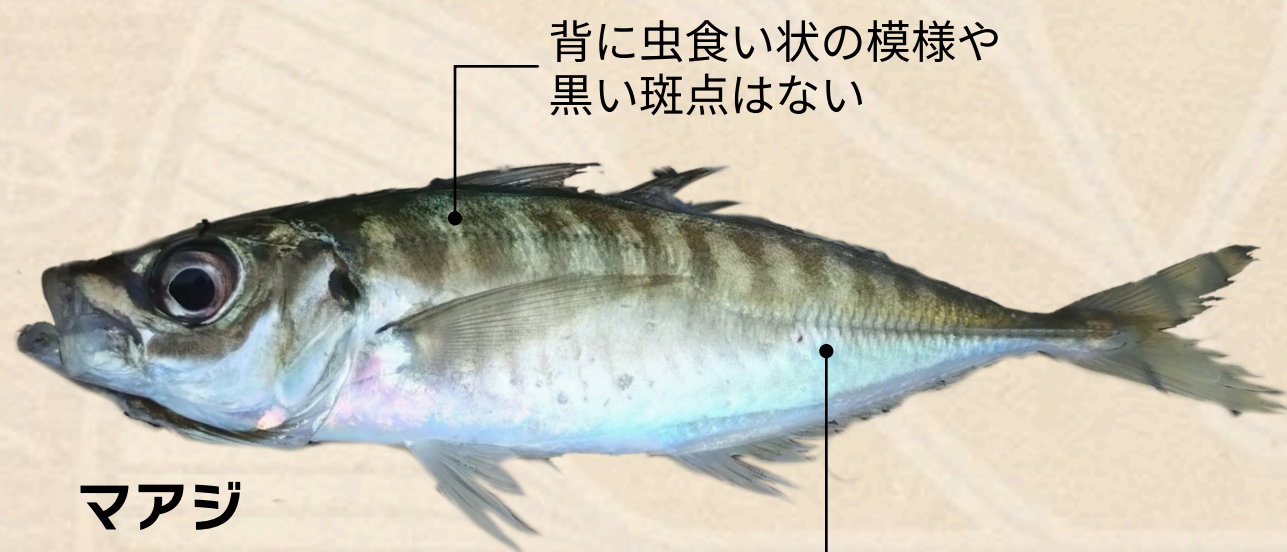
ヤクシマルリシジミ

Acytolepis puspa



釣れたよ？何かな？

Mackerels and sardines

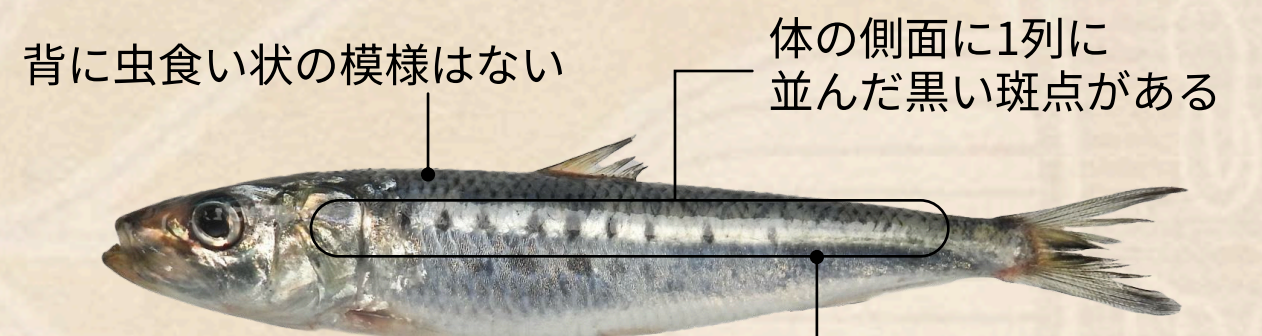


マアジ

Trachurus japonicus

背に虫食い状の模様や
黒い斑点はない

体の側面にぜいご（尖った鱗）がある



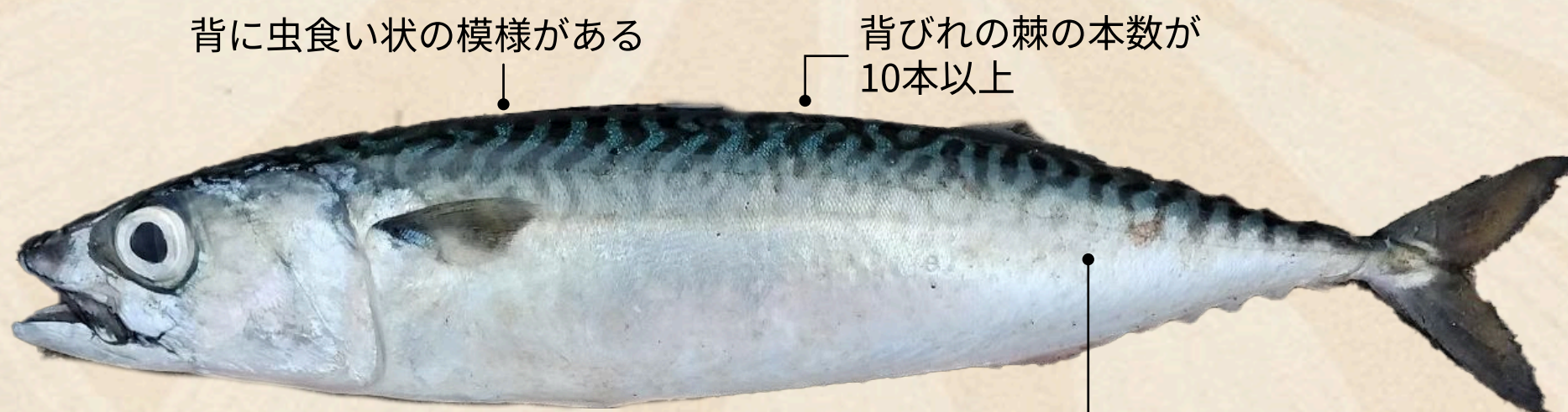
マイワシ

Sardinops sagax

背に虫食い状の模様はない

体の側面に1列に
並んだ黒い斑点がある

体の側面にぜいご（尖った鱗）はない



マサバ

Scomber japonicus

背に虫食い状の模様がある

背びれの棘の本数が
10本以上

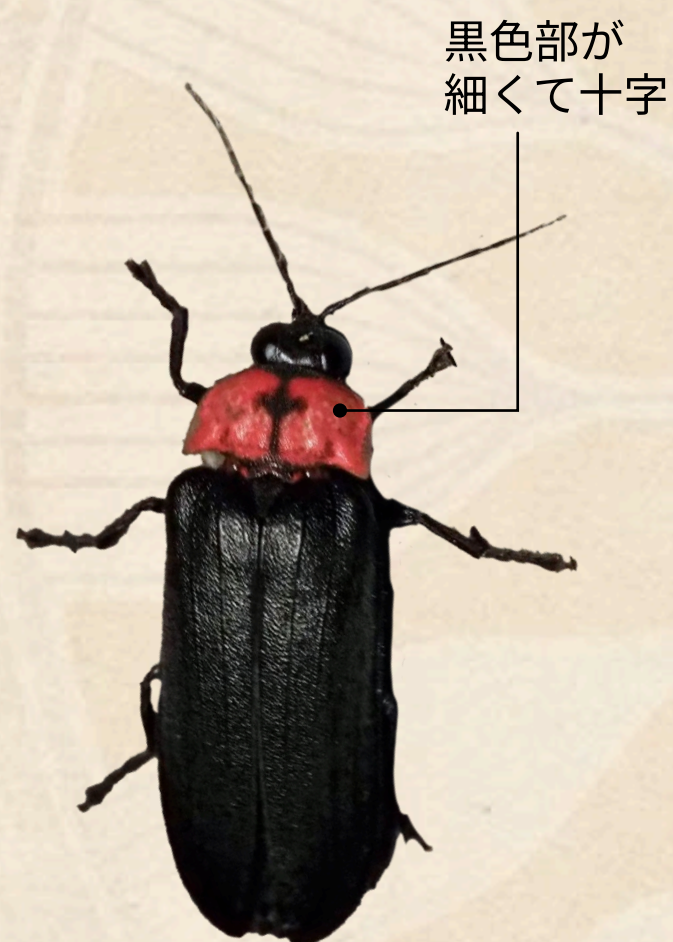
体の側面にぜいご（尖った鱗）はない



Photo by めじはちぐまや, さいむーん, BLUE GILL (あおえら)

ゲンジ, ハイケ, ヒメ...

Fireflies and similar insects



ゲンジボタル

Luciola cruciata subsp. *cruciata*



ハイケボタル

Luciola lateralis



ヒメボタル

Luciola parvula



オバボタル

Lucidina biplagiata



Photo by KEITEN, み〜ちゃん, A. osakana, m-Wako

長寿な超, 樹木

Conifers



気孔帯は
Y字型で白い

ヒノキ

Chamaecyparis obtusa

鱗片葉。先は丸い



気孔帯は
蝶型で白い

サワラ

Chamaecyparis pisifera

鱗片葉。先は尖る



気孔帯は
W字型で白い

アスナロ

Thujopsis dolabrata var. *dolabrata*

鱗片葉。大型で張り出す



気孔帯は蝶型で
薄い緑色

ネズコ

Thuja standishii

鱗片葉。先は丸い



Photo by arctos, 特濃豆乳, こっぺー, maririn503

花めぐり, ハチ

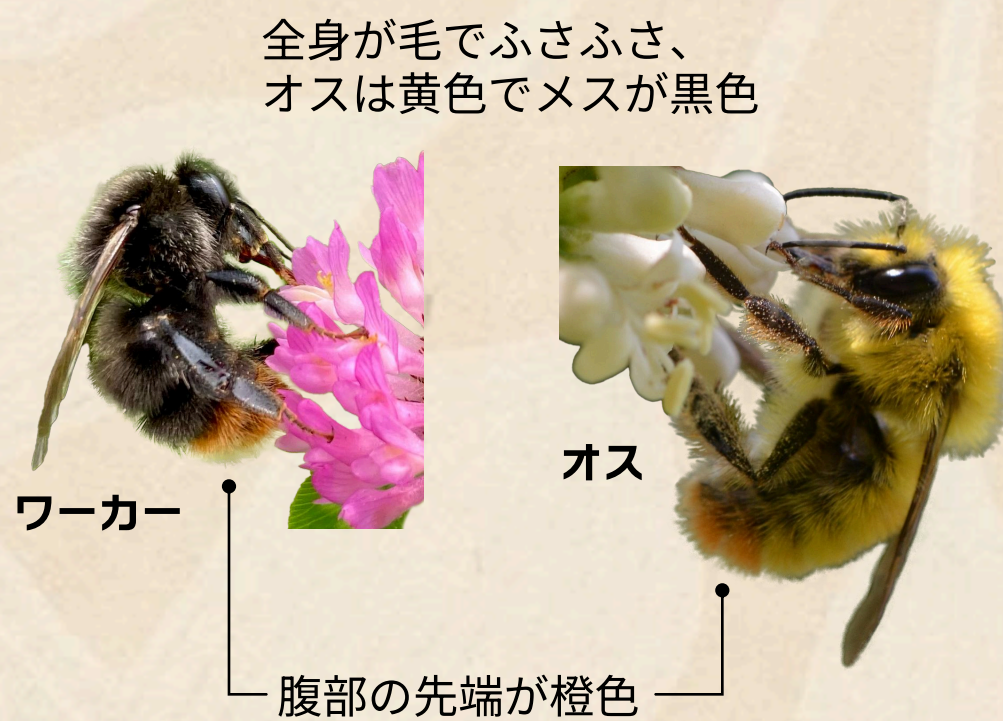
Bees



腹部上部の縞模様がなく
橙色部が大きい



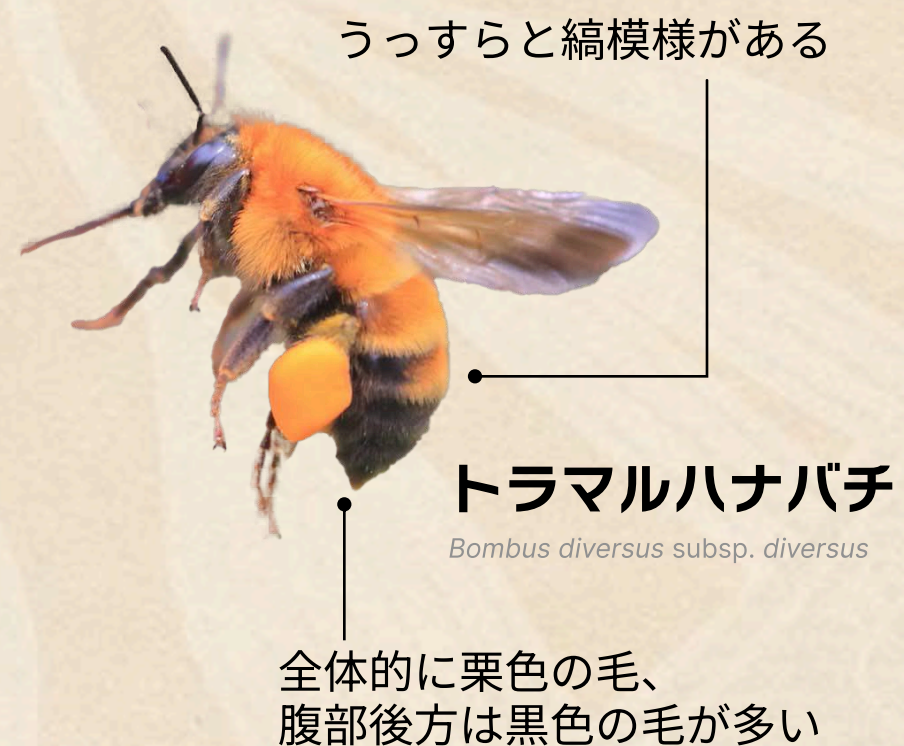
腹部全体が規則的な縞模様で
黒色部が大きい



全身が毛でふさふさ、
オスは黄色でメスが黒色

腹部の先端が橙色

コマルハナバチ
Bombus ardens subsp. ardens



うっすらと縞模様がある

全体的に栗色の毛、
腹部後方は黒色の毛が多い



アゲハキアゲハ

Swallowtails

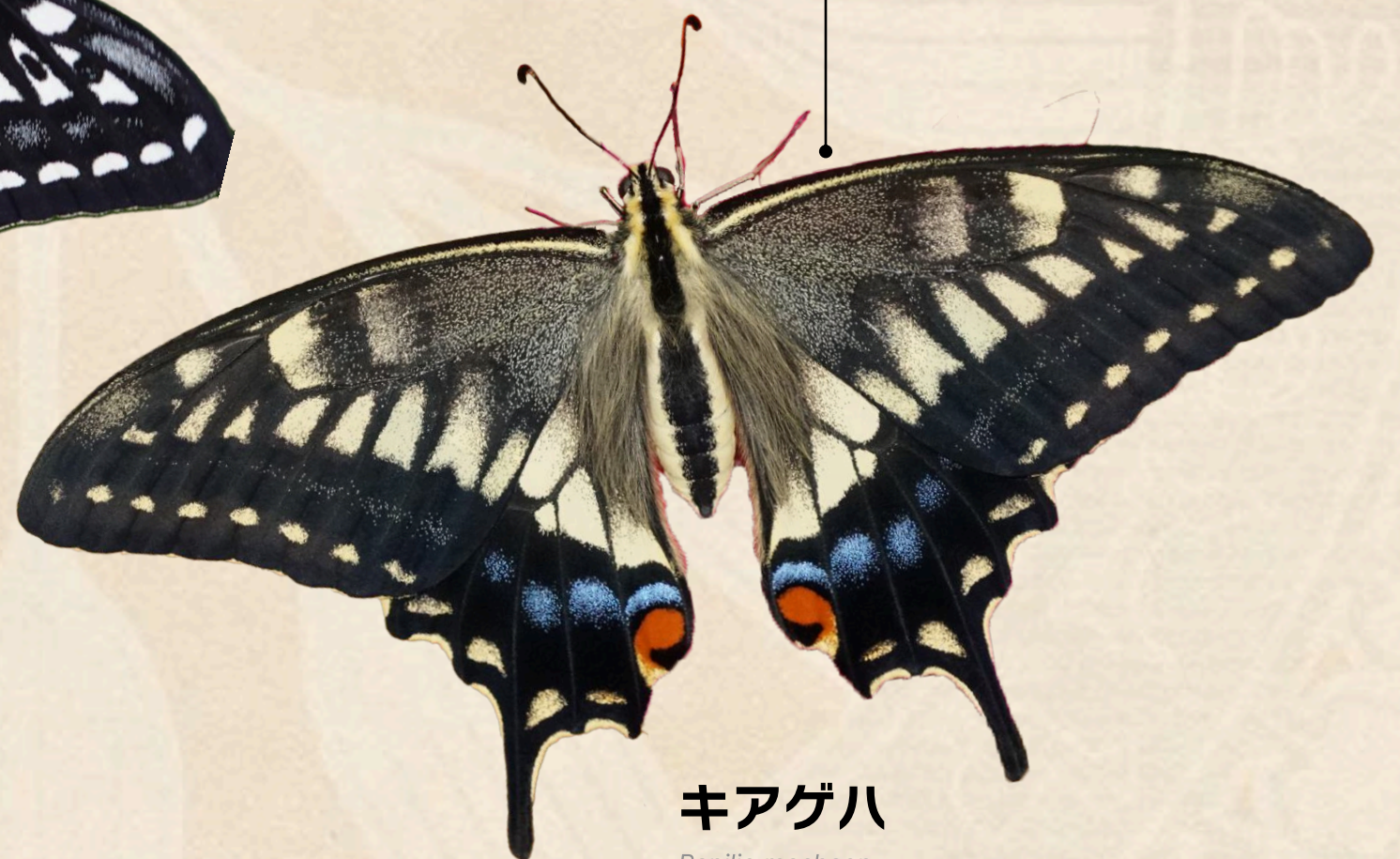
翅の根本が縞模様



ナミアゲハ

Papilio xuthus

翅の根元は
黒く塗りつぶされる



キアゲハ

Papilio machaon



Photo by ゴールデンコメット

それ,ダンゴムシのおかげ

Woodlice

丸みが強く色彩変化に富む

腹尾節は扇形

オカダンゴムシ

Armadillidium vulgare



表面がサメ肌のように
ザラザラした個体と、
つやつやした個体とがある

腹尾節はくびれる

頭部はオレンジがかった色



シッコクコシビロダンゴムシ

Spherillo sp. SHIKKOKUKOSHIBIRODANNGOMUSHI

色彩変化あり

大型で20mmを超える

ハマダンゴムシ

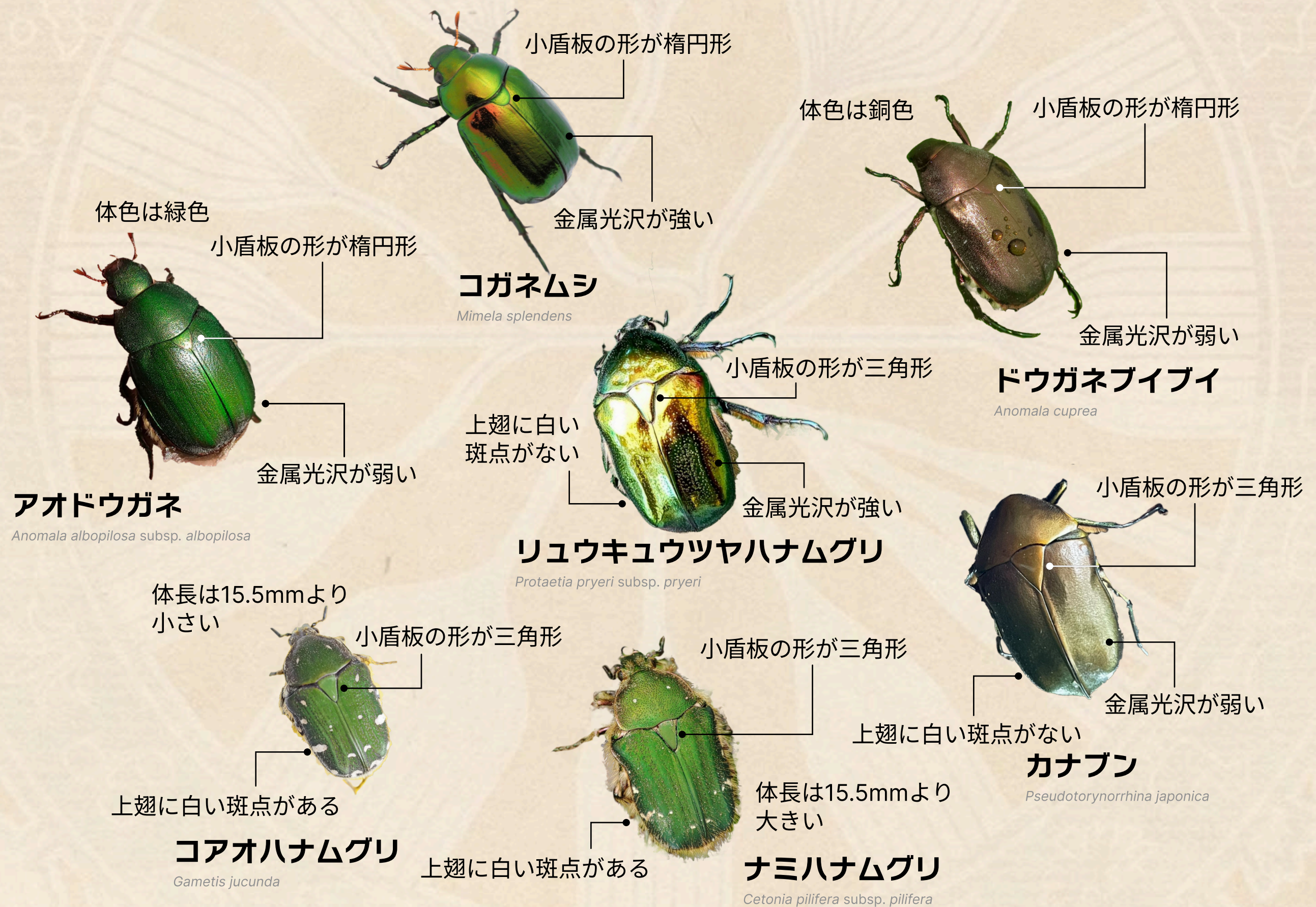
Tylos granuriferus



Photo by さささかな、名も無き虫, A. osakana、大和鱗, Cybisters

コガネムシのコガネ色

Scarab beetles



ドドドド, ドバト

Pigeons

嘴の根元に
白いこぶがある

首が緑～紫色

ドバト

Columba livia



首に縞模様がある

翼に鱗模様がある

キジバト

Streptopelia orientalis



Photo by たいようSUN, ゴールデンコメット

干潟でジャンプ

Mudskippers

頭、身体、ひれに青く輝く斑点

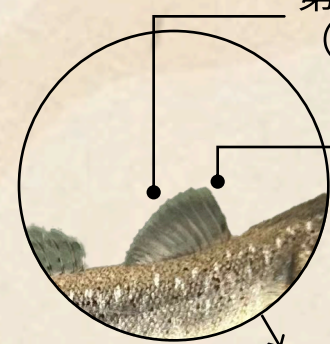
第1背鰭の棘鰭条は5本

ムツゴロウ

Boleophthalmus pectinirostris

第1背鰭の棘鰭条は4~17本
(多くが9本以上)

第1背鰭の縁辺に
黒褐色の帯はない



トビハゼ

Periophthalmus modestus

第1背鰭の棘鰭条は4~17本
(多くが9本以上)

第1背鰭の縁辺に
黒褐色の帯がある

ミナミトビハゼ

Periophthalmus argentilineatus



Photo by チュウタロウ, マチダコキクイムシ, うぱ1123, baggionaga

フジツボ百景

Barnacles

殻の色合い：灰色



殻の表面は細かい縦方向のシワに覆われる

クロフジツボ

Tetraclita japonica subsp. japonica

殻の色合い：紫色と白色



殻の表面には白色のスジがある

シロスジフジツボ

Fistulobalanus albicostatus

殻の色合い：灰色



殻の表面はでこぼこしている

殻のフタのかみ合わせが「M」字状になる

イワフジツボ

Chthamalus challenger

殻の色合い：赤～桃色

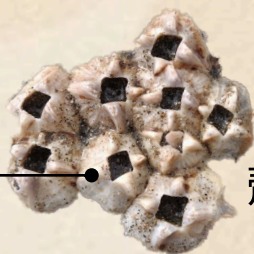


殻の表面はトゲなどが無く、ツルツルしている

アカフジツボ

Megabalanus rosa

殻の色合い：白～灰色



殻は平べったい

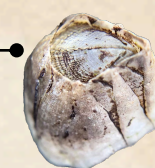


殻の入り口付近に、4つの三角錐状の突起がある

ヨツカドヒラフジツボ

Tetraclitella darwini

殻の色合い：黄白色



殻の表面はツルツルしている

殻の蓋には網目状のスジが見られる

アメリカフジツボ

Amphibalanus eburneus



あのツバメ, 巣が違う

Swallows

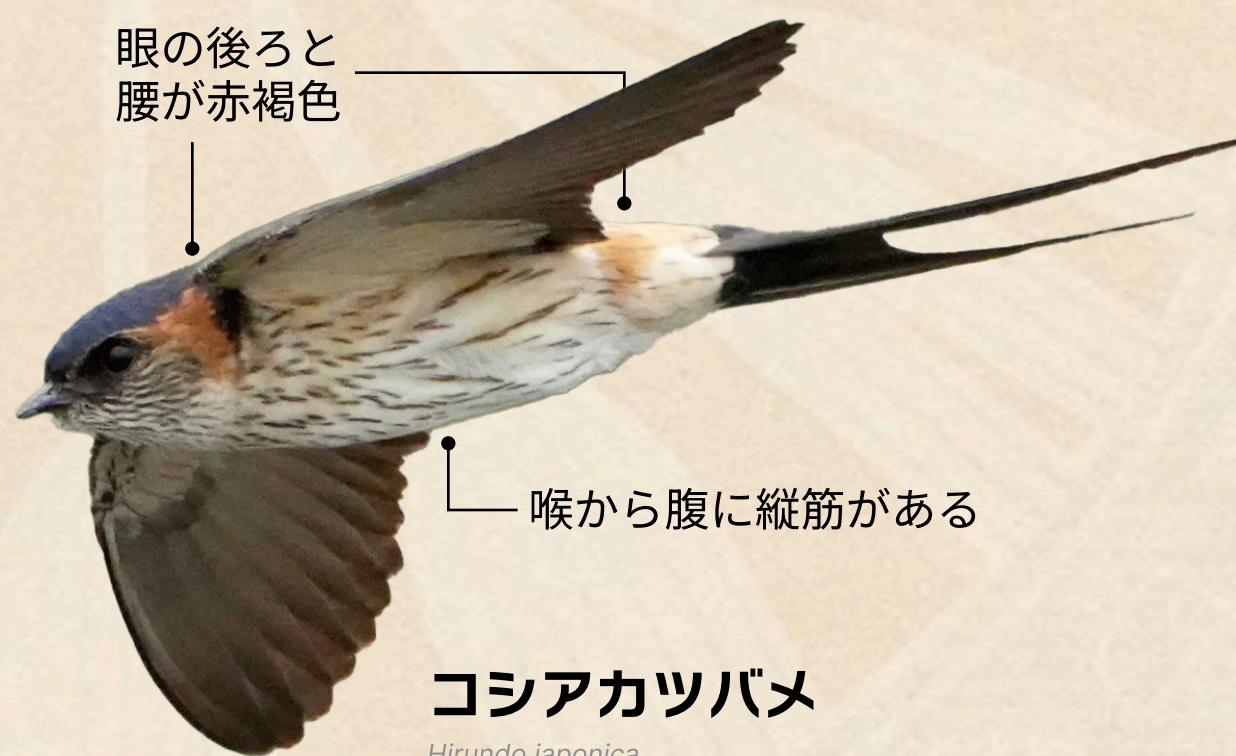
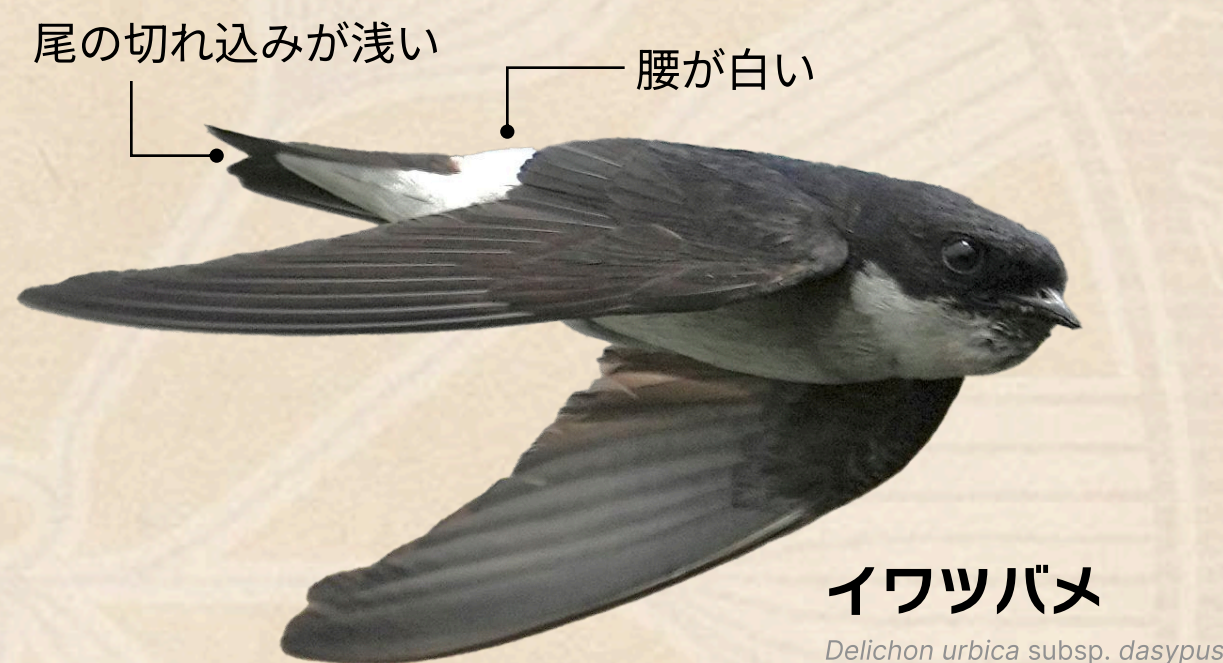


Photo by 虫柱, Torikichi

黒いカラスの色々

Crows



Photo by hiroki 1, josh_josh_tommy

踊る子？座る仏？

Roadside pink



ヒメオドリコソウ

Lamium purpureum



ホトケノザ

Lamium amplexicaule



Photo by 室の木, hiro-ma

セ〜ミ,セミセミセミセミセミ〜

Cicadas

体のほとんどが黒褐色

ハルゼミ

Terpnosia vacua



褐色型には黒色と
茶褐色の模様が全体に入る

背中全体が
光沢のある黒色

クマゼミ

Cryptotympana facialis



翅の付け根が黄緑色
先端にかけて黒色になる

黒い体に
緑褐色の模様が全体に入る

ツクツクボウシ

Meimuna opalifera



翅は透明
両翅に2つずつ
目立つ黒い紋がある

体は光沢のない黒色

アブラゼミ

Graptopsaltria nigrofuscata



翅の全体が
赤褐色で不透明

手足に色が入る

黒色と緑色の斑模様がある

ミンミンゼミ

Hyalessa maculaticollis



Photo by aurelian, まぎう。 , れなぼん, マルコおやじ, ゆうたくん

水辺のアヤメ属

Waterside irises



花被片に黄色い筋あり

ハナショウブ

Iris ensata var. *ensata*



花被片に白い筋あり

カキツバタ

Iris laevigata



内花被片は痕跡的

外花被片に網目模様あり

ヒオウギアヤメ

Iris setosa



黄花

キショウブ

Iris pseudacorus



Photo by KALDI, tomboike, ぶんてら, Dragonright

ハルかな, ヒメかな

Fleabane flowers



舌状花は細く糸状

ハルジオン

Erigeron philadelphicus



舌状花の幅が広い

ヒメジョオン

Erigeron annuus



Photo by ケケロー, Genchan007

あっちで尾がピコピコ

Wagtails



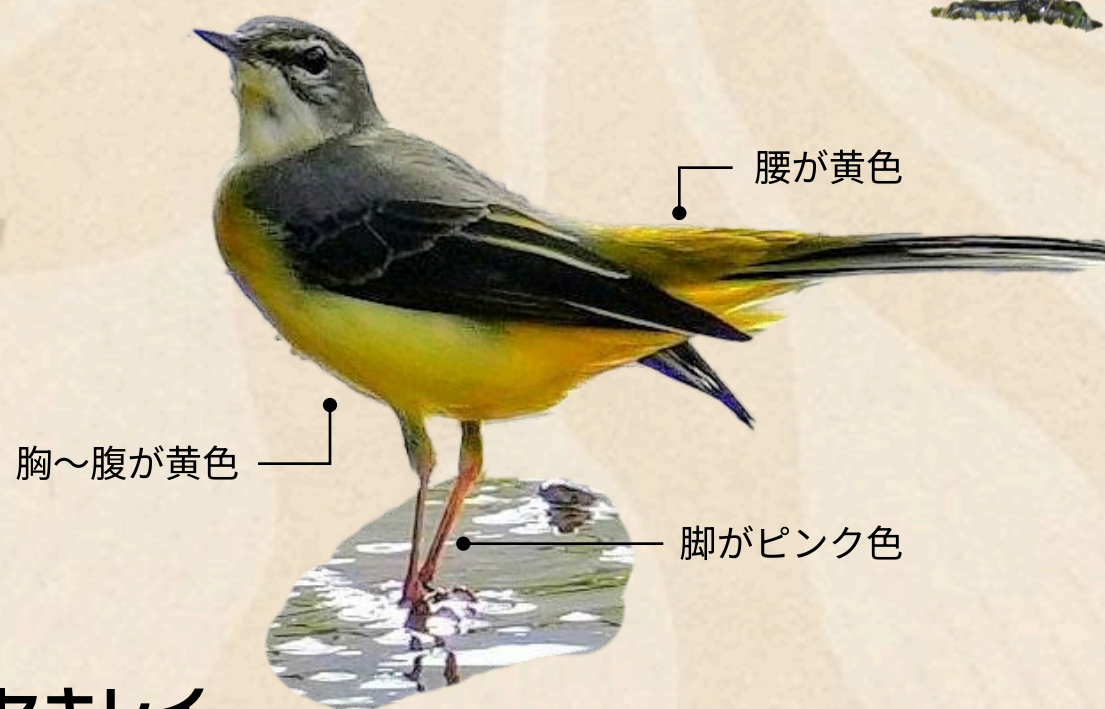
ハクセキレイ

Motacilla alba subsp. lugens



セグロセキレイ

Motacilla grandis



キセキレイ

Motacilla cinerea



Photo by ゴールデンコメット, haru-ins, ミヤマカラスアゲハ

スズメじゃない時もある

Sparrows



スズメ

Passer saturatus



ニューナイスズメ（オス）

Passer rutilans



Photo by ゴールデンコメット

ムクゲとフヨウ

Hibiscuses

葉は長さ4~10cm、縦長
3裂することが多い



ムクゲ
Hibiscus syriacus

葉は長さ10~20cm、長さとはほぼ同じかやや縦長で3~7裂する



フヨウ
Hibiscus mutabilis

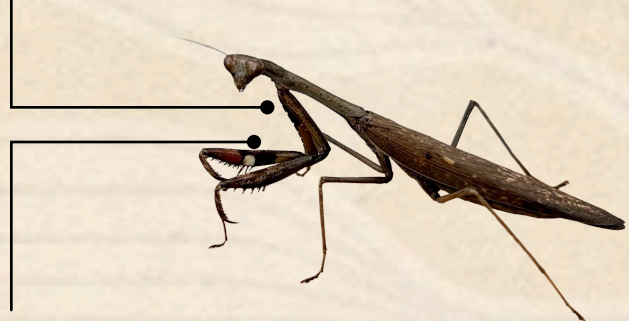


Photo by soha, 在来種を見つけ隊

カマキリ DAYO

Praying mantises

前脚の基節のうち側に黒い模様がある

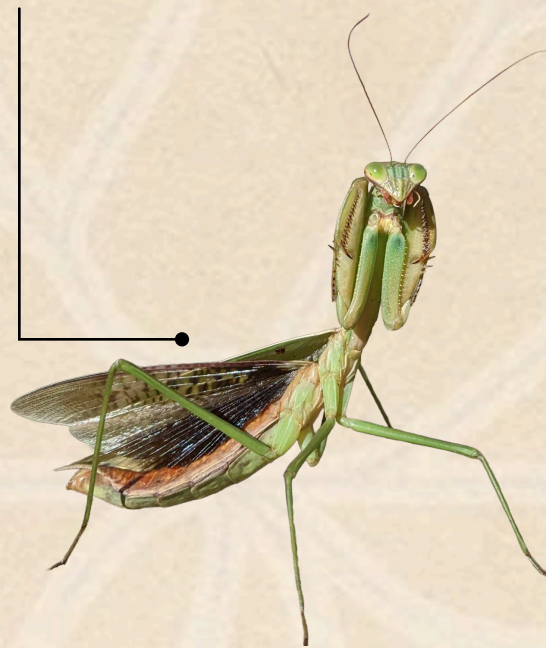


前脚のたい節（かまの柄部分）のうち側に黒い模様がある

コカマキリ

Statilia maculata

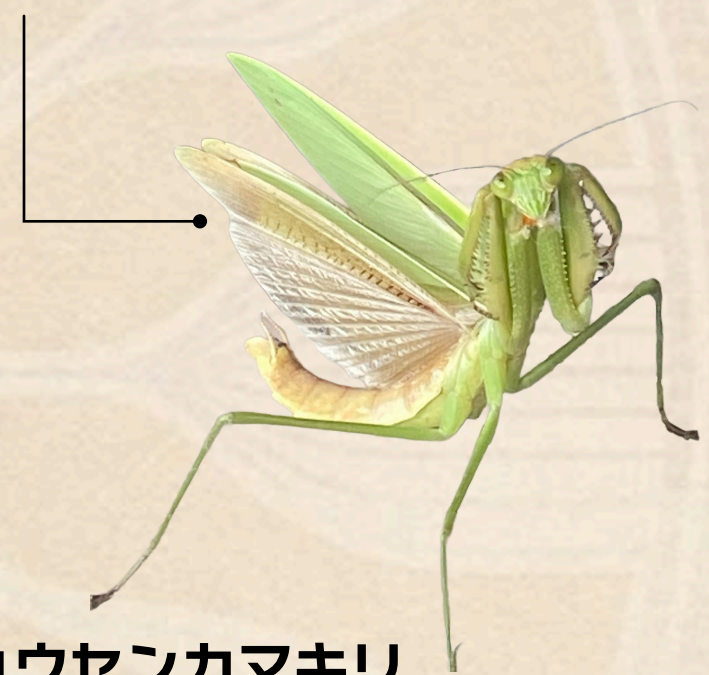
翅を広げるとうしろ翅の色は濃いむらさき色が広い部分に見える



オオカマキリ

Tenodera sinensis

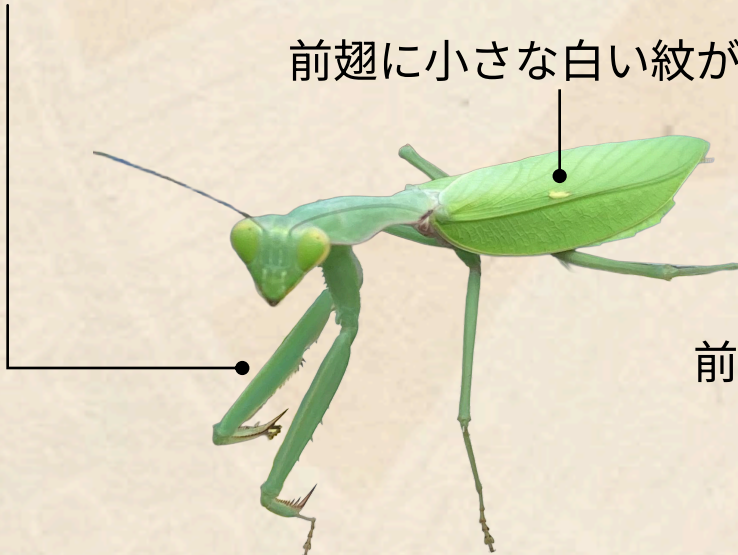
翅を広げるとうしろ翅の色は灰色や褐色っぽいあわい色



チョウセンカマキリ

Tenodera angustipennis

前脚基節に細かい突起が多数並ぶ



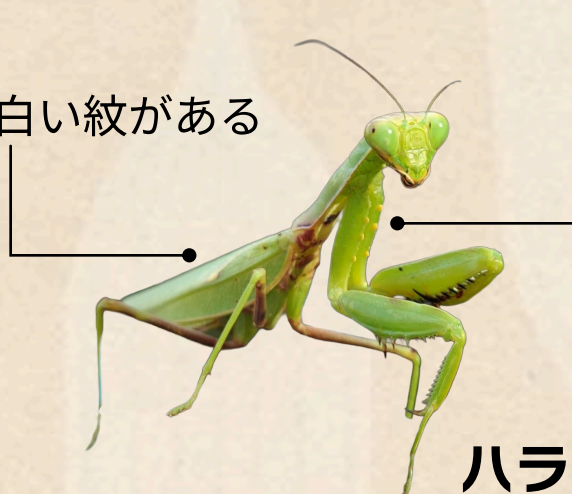
前翅に小さな白い紋がある

ムネアカハラビロカマキリ

Hierodula sp.

前脚基節に黄色いいぼ状の突起が3~4個目立つ

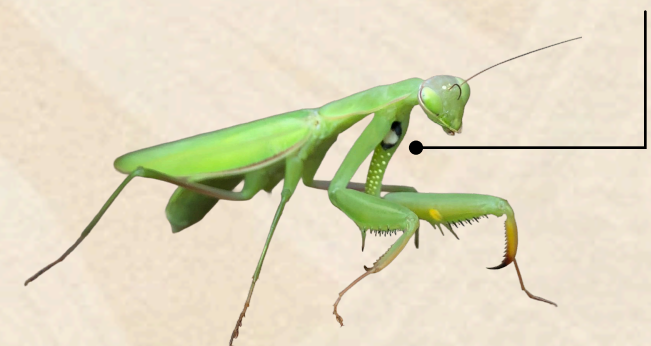
前翅に小さな白い紋がある



ハラビロカマキリ

Hierodula patellifera

前脚の基節のうち側に黒い模様がある



ウスバカマキリ

Mantis religiosa



オギ, ヨシ, ススキ, ヨシ.

Silver grasses

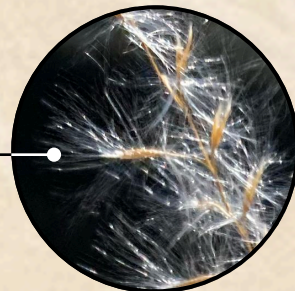
花序は密



オギ

Miscanthus sacchariflorus

突起物(のぎ)は
目立たない



毛が長く、
ふわふわした印象

葉の中央に
白い線が入る

花序はまばら



長い突起物(のぎ)が
ある



花の付け根の毛は
短い

葉の中央に
白い線が入る

ススキ

Miscanthus sinensis

茎が
長く直立する



葉の中央に
白い線は無い

ヨシ

Phragmites australis



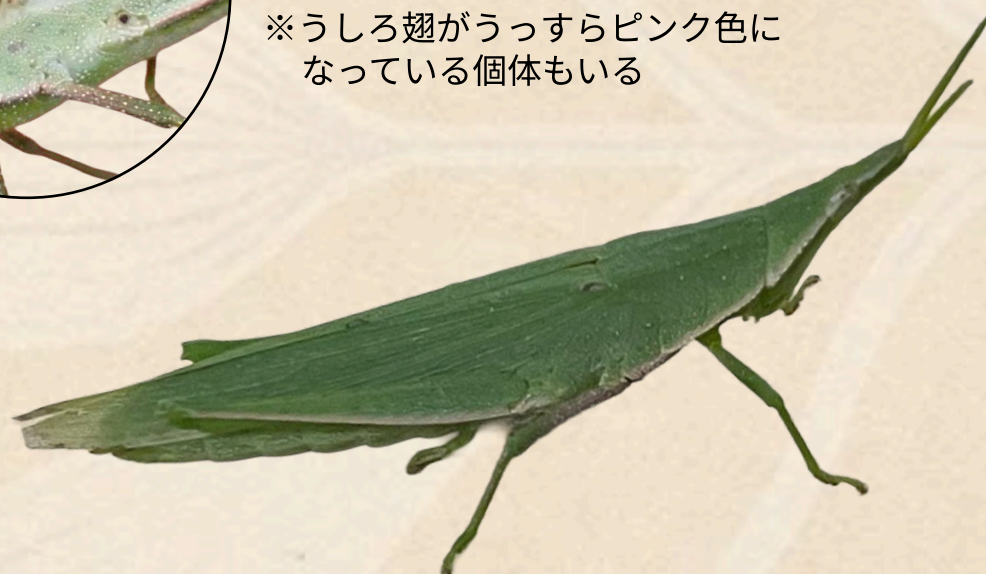
Photo by たまつむ,hiro-ma,しばいぬはともだち,シノノメサカタザメ

オンブバッタめくる

Grasshoppers



うしろ翅は
黄~白みがかった半透明
※うしろ翅がうっすらピンク色に
なっている個体もある



オンブバッタ

Atractomorpha lata



うしろ翅は濃い赤
またはピンク色



この部分の皮が薄くなっている
※よく見ないとわかりにくい

アカハネオンブバッタ

Atractomorpha sinensis subsp. sinensis



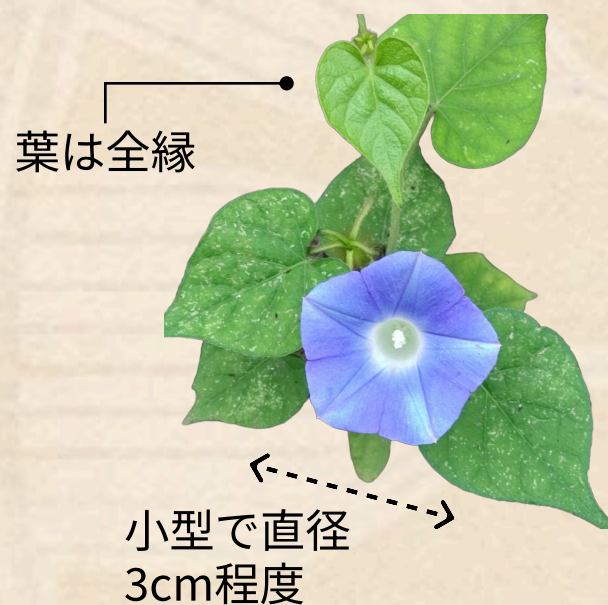
Photo by スマーク,大和鱗,A. osakana,あしびき

道端アサガオ

Morning glories

マルバアメリカアサガオ

Ipomoea hederacea var. *integruscula*



がく裂片は長く、
根元に目立つ毛が生える

葉は3～5裂、
まれに全縁



アサガオ

Ipomoea nil

葉は3 深裂

アメリカアサガオ

Ipomoea hederacea



小型で直径
3cm程度



がく裂片は短い
根元に長毛が生える



マルバアサガオ

Ipomoea purpurea



がく裂片は短い

葉は3 裂
もしくは全縁



ノアサガオ

Ipomoea indica





生物多様性

みわけランド

- miwakeland -

2025

What's next?